

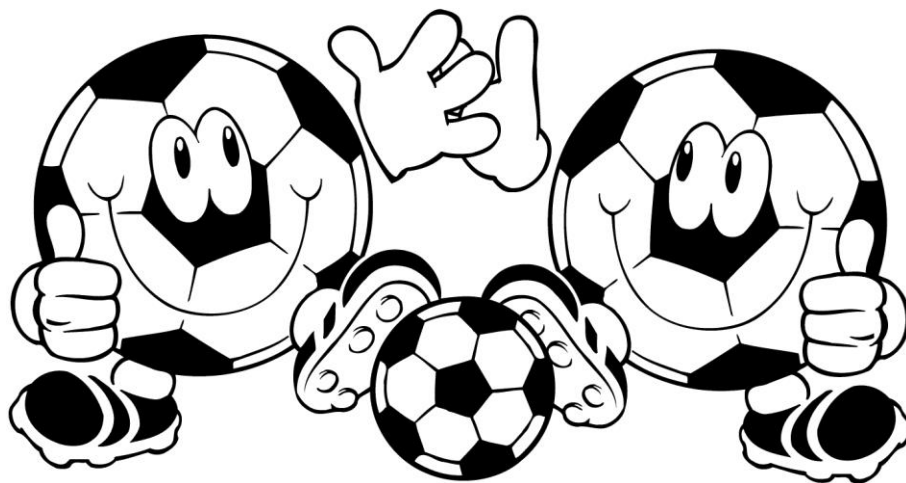


---

## 51. Hallenturnier des FC Thalwil Information und Reglement

---

*F-, E- und D-Junioren  
E-, D- und C-Juniorinnen*



Sonntag, 28. Januar 2024    Juniorinnen E, D und C  
Samstag, 03. Februar 2024    Junioren D2, E1 und D1  
Sonntag, 04. Februar 2024    Junioren E2 und F1

Alle Informationen zum Hallenturnier:  
<https://www.fcthalwil.ch/de/events>



Liebe Gäste, Turnierteilnehmer, Trainer und Freunde des Sports

Wir freuen uns ausserordentlich, Sie im Namen des FC Thalwil als Turnierteilnehmer, Sponsor aber auch als Zuschauer zum Hallenfussballturnier begrüessen zu dürfen.

Allen Turnierteilnehmern wünschen wir ein faires, unfallfreies Hallenturnier und den Zuschauern viele spannende Momente. Allen steht für das leibliche Wohl eine leistungsfähige Festwirtschaft bereit.

Für die Mithilfe am Turnier möchten wir unseren Dank aussprechen: unseren Trainerkollegen, den mitwirkenden Eltern der F-, E-, D und C-Junioren/-innen, Helferinnen und Helfern sowie allen Sponsoren und Gönnern. Einen besonderen Dank an unsere Schiedsrichter.

**Ort** Sonnenbergschulhaus Thalwil (3-fach-Halle),  
Rudishaldenstrasse 5, 8800 Thalwil

**Anfahrtsplan /  
Parkplätze** siehe unter Wegbeschreibung

**Garderoben:** Kabinen sind mannschaftsweise angeschrieben.

**Allgemeines:** Mannschaftsliste liegt bei und muss bis zum Turnierantritt am Jurytisch (Tribünenmitte) ausgefüllt abgegeben werden.

**Verpflegung:** Festwirtschaft mit reichhaltigem Angebot an Verpflegung und Getränken

**Turniereinsatz:** 150.00 pro Mannschaft  
Vor Turnierantritt beim Jurytisch (Tribünenmitte) bar zu bezahlen.

**Mannschaften:** Kat.F/E/D/C:1 Torhüter, 5 Feldspieler + Auswechselspieler  
(max. 11 Spieler)

**Turnierleitung:** Marco Brazzoni, Tel. 079 438 15 55,  
[marco.brazzoni@sunrise.ch](mailto:marco.brazzoni@sunrise.ch)

**Besonderes:**

- alle Mannschaften resp. Spieler bekommen einen Preis – Medaille
- die drei erstrangierten Mannschaften erhalten einen Pokal



## 1 Turnierregeln

### 1. Spielreglement

- 1.1 Gespielt wird nach den Regeln des SFV mit folgenden Änderungen ohne Banden mit Seitenlinien:  
Das Offside ist auf dem ganzen Spielfeld aufgehoben. Bei den F-Junioren ist die Rückpassregel aufgehoben, bei den E/D/C Junioren/-innen gelten die offiziellen SFV-Rückpassregeln, sprich der Torhüter darf den Ball beim Rückpass nicht in die Hand nehmen. Folglich hat der Gegner einen indirekten Freistoss von der Mittellinie aus.
- 1.2 Freistösse werden immer indirekt ausgeführt. Trotzdem direkt getretene Freistösse, die noch von einem Spieler abgefälscht werden und zu einem Tor führen, anerkennt der Schiedsrichter als Tor.
- 1.3 Der Torabstoss wird vom Torhüter mit der Hand ausgeführt. Der Ball muss den Boden oder einen Spieler vor der Mittellinie berühren. Dasselbe gilt, wenn der Torhüter den Ball während des Spiels in die Hand nimmt und diesen danach mit der Hand oder dem Fuss spielt. Folglich hat der Gegner einen indirekten Freistoss von der Mittellinie aus.
- 1.4 Übertritt der Ball die verlängerte Torlinie, wird mit Eckball von der jeweiligen Seite oder mit Torabstoss (von Hand) weitergespielt. Verlässt der Ball die seitlichen Spielfeldabgrenzungen, erfolgt an dieser Stelle ein Freistoss indirekt (Ball muss flach gespielt werden) gegen die verursachende Mannschaft.
- 1.5 Als Torraum gilt die gezogene Strafraumlinie vom Handball.
- 1.6 Prallt der Ball innerhalb des Spielfeldes an die Decke, so wird das Spiel mit indirektem Freistoss weitergeführt.
- 1.7 Bei indirektem Freistoss beträgt der Abstand des Gegners mindestens drei Meter vom Ball.
- 1.8 Es ist im Ermessen des Schiedsrichters Verwarnungen oder Zeitstrafen von zwei Minuten auszusprechen. Es kann bei extrem unfairm Verhalten ein Spieler vom weiteren Verlauf des Turniers ausgeschlossen werden.
- 1.9 Mannschaften in allen Kategorien bestehen aus sechs Spielern (1 Torhüter und 5 Feldspieler). Maximale Kadergrösse ist 11 Spielern. Es darf während des Spiels fliegend und uneingeschränkt ausgewechselt werden. Der neue Spieler darf das Spielfeld aber erst betreten, wenn der austretende Spieler das Feld **verlassen** hat.
- 1.10 Wenn eine Mannschaft nicht zur vorgeschriebenen Zeit antritt (Toleranz 1 Minute) oder zu Beginn des Spiels weniger als drei Spieler auf dem Platz stehen, geht die Partie mit 0:3 forfait verloren.

### 2 Spielwertung

- 2.1 Es gilt die 3-Punktregelung.
- 2.2 Bei Punktgleichheit zweier Mannschaften entscheidet die folgende Rangfolge:
  - (1) Direkte Begegnung
  - (2) Tordifferenz
  - (3) Anzahl geschossener Tore
  - (4) Penaltyschiessen (drei Schützen)

Ist nach den Ersten Drei Penaltyschützen noch keine Entscheidung gefallen, wird solange mit je einem Spieler weitergeschossen, bis eine Mannschaft einen Treffer mehr erzielt hat. Es muss immer ein anderer Spieler einen Penalty schießen bis 8 Spieler einer Mannschaft einen Penalty geschossen haben, danach können Spieler welche bereits einen Penalty geschossen haben wieder antreten.

### 3 Allgemeine Bestimmungen

- 3.1 Die im Spielplan erstgenannte Mannschaft hat Anstoss und spielt Richtung Zürich.
- 3.2 Die erstgenannte Mannschaft muss bei gleichfarbigen Trikots die bereitliegenden Überzüge anziehen.
- 3.3 Die Spielzeit beträgt 12-13 Minuten ohne Seitenwechsel.
- 3.4 Gespielt wird nur in Hallen- resp. Turnschuhen.
- 3.5 Gespielt wird mit einem Hallenfußball.
- 3.6 Die Unfallversicherung ist Sache des Teilnehmers. Für Diebstähle wird nicht gehaftet.
- 3.7 Massgebend für die Zeitmessung ist die Match Uhr. Fällt diese aus, wird von der Turnierleitung ein akustisches Signal zum Anstoss und zur Beendigung des Spiels ertönen.
- 3.8 Entscheide von Schiedsrichtern und Turnierleitung sind nicht anfechtbar.

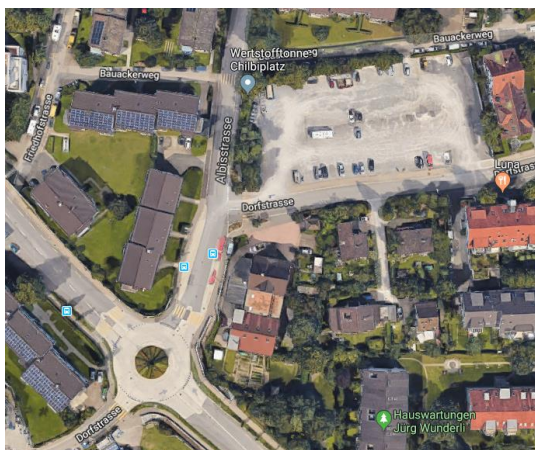
## 2 Wegbeschreibung Turnhalle Sonnenberg + Parkmöglichkeiten

### 2.1 Schulhaus / Turnhalle Sonnenberg mit dem Auto



Adresse für GPS-Geräte:  
Rudishaldenstrasse 5, 8800 Thalwil

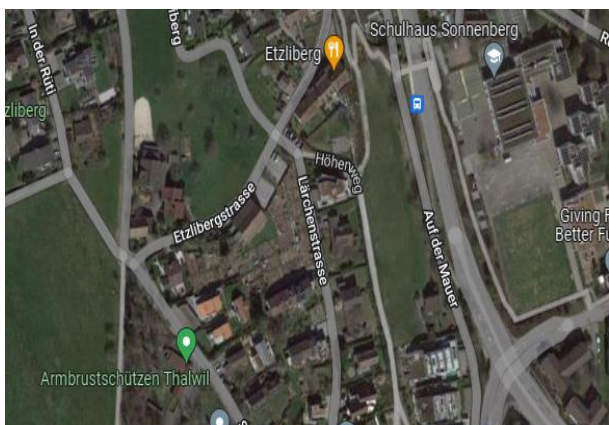
WICHTIG: Es gibt eine beschränkte Anzahl Parkplätze unmittelbar beim Sonnenbergschulhaus, freie Parkplätze stehen auf dem Chilbi Platz (Dorfstrasse 63) zur Verfügung (10 Min. zu Fuss).



### 2.2 Parkplatz: Chilbiplatz

Adresse für GPS-Geräte:  
Dorfstrasse 65, 8800 Thalwil

Zu Fuss zurück zum Kreisel und entlang der grossen Strasse (Zürcherstrasse) in Richtung Autobahn gehen. Nach rund 500 Metern, bei der nächsten grossen Kreuzung die Unterführung nehmen und über den Pausenplatz des Schulhauses zur Turnhalle gehen.  
Distanz zur Turnhalle: ca. 800 Meter  
Gehzeit: ca. 10 Minuten



### 2.3 Parkplatz: Armbrustschützen

Adresse für GPS-Geräte:  
Säumerstrasse 35, 8800 Thalwil

Zu Fuss die Etzlibergstrasse runter, am Etzliberg Restaurant vorbei, dann in den Etzlibergweg einbiegen.  
Über die Passerelle, am Ende des Etzlibergweg rechts zum Sonnenberg.  
Distanz zur Turnhalle: ca. 600 Meter  
Gehzeit: ca. 8 Minuten



---

#### 2.4 Schulhaus / Turnhalle Sonnenberg mit öffentlichen Verkehrsmitteln

- Ab Bahnhof Thalwil mit dem Bus Nr. 156 bis „Thalwil, Rudishaldenstrasse“, danach entweder in Fahrtrichtung weiter und über den Pausenplatz zur Turnhalle gehen oder etwas zurück zur Rudishaldenstrasse und dieser entlang zur Turnhalle wandern.  
Dauer ca. 5 Minuten
- Ab Bahnhof Thalwil mit den Bussen Nr. 140 oder 240 bis „Thalwil, Feldstrasse“ fahren und danach in Fahrtrichtung zur grossen Kreuzung gehen. Kurz vor der Kreuzung gibt es eine Unterführung, welche direkt auf den Pausenplatz des Schulhauses Sonnenberg führt.